A vibrant blue river flows over a rocky bed in a lush green valley. The water is clear and bright blue, contrasting sharply with the surrounding greenery and the grey rocks. The river is surrounded by dense green vegetation, and the background shows rolling green hills under a clear sky. The overall scene is bright and natural, suggesting a clean and healthy environment.

**BÍZ O
YURDLARA
QAYIDACAĞIQ**

Bu kitab Azərbaycan Respublikası Prezidentinin yanında Qeyri-Hökumət Təşkilatları Dövlət Dəstəyi Şurasının maliyyə yardımı ilə "Əməkdaşlıq və Gələcək" üçün düşən insanların əyri-yağın tarixinə aid foto və sənədlərin tərtibatı və nəşri haqqında hazırlanmışdır.



Azərbaycan Respublikasının Prezidenti

F. Köçerli

yanında Qeyri-Hökumət Təşkilatları Dövlət Dəstəyi Şurasının maliyyə yardımı ilə

BİZ O YURDLARA QAYIDACAĞIQ

fond 2016

MƏCBURİ NÜSXƏ
№ _____

F. Köçerli adına
Respublika Uşaq
KİTABXANASI
INV. № 87855

BAKI - 2016

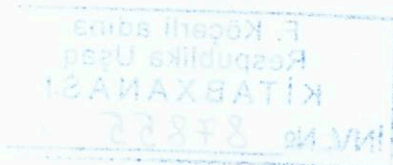


Bu kitab Azərbaycan Respublikasının Prezidenti yanında Qeyri-Hökumət Təşkilatlarına Dövlət Dəstəyi Şurasının maliyyə yardımı ilə "Ermənistandan və Qarabağdan köçkün düşən insanlardan o yerlərin tarixinə aid foto və sənədlərin toplanılması, nəşri" layihəsi əsasında çap edilib.

Layihəni həyata keçirən təşkilat:
Milli Jurnalistika Konqresi

Materialları toplayıb nəşrə hazırlayan:
Nəsiman Yaqublu

Burada işğal edilmiş torpaqlarımızda yaşadığımız həyat məqamları əks edilib. Əslində bu işi görməkdə məqsəd bütün dünya ictimaiyyətinə bizim bu torpaqlarda yaşadığımızı sübut etməkdir. Həqiqətən ermənilər yurdlarımızın çoxunu məhv edib, dağıdıb və bütün izləri itiriblər ki, biz o yerlərdə yaşadığımızı sübut edə bilməyək. Odur ki, burada təqdim olunan foto-sənədlər o yurdların bizə məxsus olduğunu bir daha sübut edir.



BAKI - 2013

Əziz Həmvətənlər!

Azərbaycan Respublikasının Prezidenti yanında Qeyri - Hökumət Təşkilatlarına Dövlət Dəstəyi Şurasının Dəstəyi ilə Ermənistandan və Qarabağdan köçkün düşən insanlardan o yerlərin tarixinə, mədəniyyətinə aid fotoları, sənədləri və video görüntüləri toplayıb Milli Arxiv idarəsinə veririk. Məqsədimiz bu sənədləri qorumaq və gələcək nəsillərə çatdırmaqdır. Bu işdə hamınızın yardımçı olmağınızı arzu edirik.



Əlaqə: 050 331 36 32; nasiman_yaqublu@mail.ru

Biz o yurdlara qayıdacağıq

Ayların, illərin ömrümüzdə necə sürətlə axıb getməsindən asılı olmayaraq, bizi bir istək yaşadır: o yurdlara qayıtmaq!

O yurdlara qayıtmaq müddətinin uzanması içəri dünyamızı necə məyus etsə də, ümid işığını sönməyə qoymuruq. Ulularımızın ruhu yaşayan o yurdlara qayıtmaq bir mənəvi borcumuzdur., bir vətəni borcumuzdur.

İstər bu gün Ermənistana qatılan Zəngəzur, Göyçə, İrəvan olsun, istərsə də işğalda saxlanılan Şuşa, Ağdam, Laçın və digər bölgələrimiz olsun, o yerlərə biz nə zamansa qayıdacağıq.

Təbii ki, o istəyimiz bizə ruh verib yaşatsa da, biz ağrını unuda bilmirik. İtirdiklərimiz! İtirdiklərimiz çox ağırlıdır və unudulan deyildir. İtirdiklərimiz başı qarlı, yağıl meşəli, buz bulaqlarla dolu heyrətədicə mənzərələri olan yurdlarımızdır. Axarlı-baxarlı, gül-çiçəkli, torpağı verimli yurd yerlərimizdir ki, oraları unutmaq mı mümkündür?

Zəngəzuru görə Zəngəzura heyran, Göyçəni görə Göyçəyə heyran, Şuşanı görə Şuşaya heyran! Laçını da, Ağdamı da, Zəngilanı, Qubadlısı da, Kəlbəcəri, Füzulisi də, Cəbrayılı, Xocalısı da gözəl! Bu yurdlar birdirmi, ikidirmi?!

Biz o yerlərdə yaşamışıq! Ora bizim vətəndir! Bu fotolardan bir yaşanmış bir ömrün xoşbəxt günləri boylanır bizə. Bu ev, bu heyət, bu deyib-gülən insanlar o torpağın unudulmaz nişanələridir. Bu fotolardakı insanlara diqqət edin. Onlar necə səmimi, mehriban,

güclü, qüvvətliyərlər. Yalnız doğulduğu yurdda, doğulduğu torpaqda belə qüvvətli olur insan!

Bəli, itkimiz çox ağırdır. Gözəl yurdlar, torpaqlar itirmişik. O torpaqların, o yurdların nağılını, bayatısını, musiqisini, sazını, tarını itirmişik. O nağıl, o bayatı, o dastan yalnız o torpaqda yarana bilərdi. O yarananlar bir də yaranmayacaq.

O yerlərdə doğmalarımızın məzarları qaldı. Və indi o qəbirlər də bizdən inciyib. Oğul atadan, qardaş bacıdan, nəvə nənədən, qardaş qardaşdan inciyib. O məzarlar üstə neçə illərdir gedilmir. O məzarlar üstə bir daha oxunmur, insan səsi eşidilmir. Məzarların haqqı var bizdən inciməyə.

Vətən çağırır! Yurd yerləri çağırır! Ayrılıq çox çəkdi, ömrü çox uzun oldu. Biz o yerlərə qayıdacağıq! Mütləq qayıdacağıq!

Böyük çətinliklərlə topladığımız fotolar bizi o yurdlara çağırır. O fotolara baxdıqca bir qanadlı quş olub vətən torpaqlarına tərəf uçmaq istəyir insan! Uçub o yerlərdə həmişəlik qalmaq istəyir.

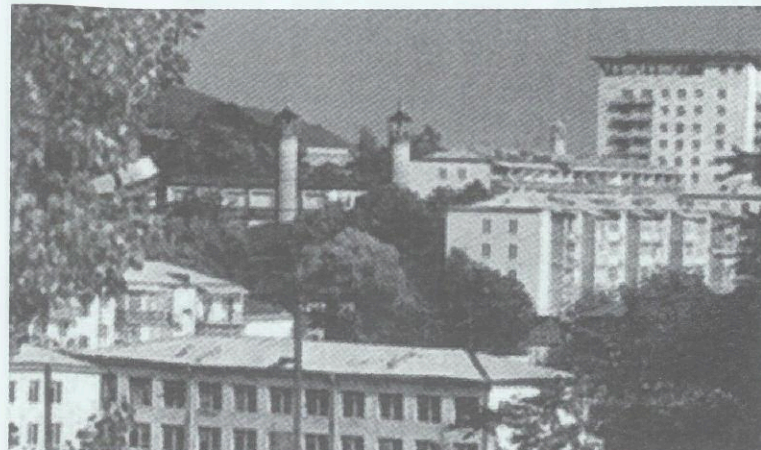
Biz mütləq o yurdlara qayıdacağıq!

Şuşa

- 1930-cu ilin avqust ayının 8-də inzibati rayon statusu alıb. Mərkəzi Şuşa şəhəridir.
- Ərazisi 0, 29 min kv km, əhalisi 29 min nəfərdir (2010-cu ilin 1 yanvar məlumatı).
- İşğaldan öncə ərazidə 1 şəhər, 1 qəsəbə (Turşsu), 37 kənd olub.
- Şuşada Dövlət Dram Teatrı, Şuşa Televiziyası, Ü.Hacıbəyovun, Bülbülün, M.M.Nəvvabın xatirə muzeyləri vardı.
- Ərazisi dağlıqdır. Ən yüksək zirvəsi Böyük Kirs dağıdır (2725 m).
- 1750-ci ildə Qarabağın ən səfalı guşəsində uca dağlar qoynunda Pənah xan tərəfindən Şuşanın bünövrəsi qoyuldu.
- 1992-ci ilin may ayının 8-də erməni birləşmələri tərəfindən işğal edilib.

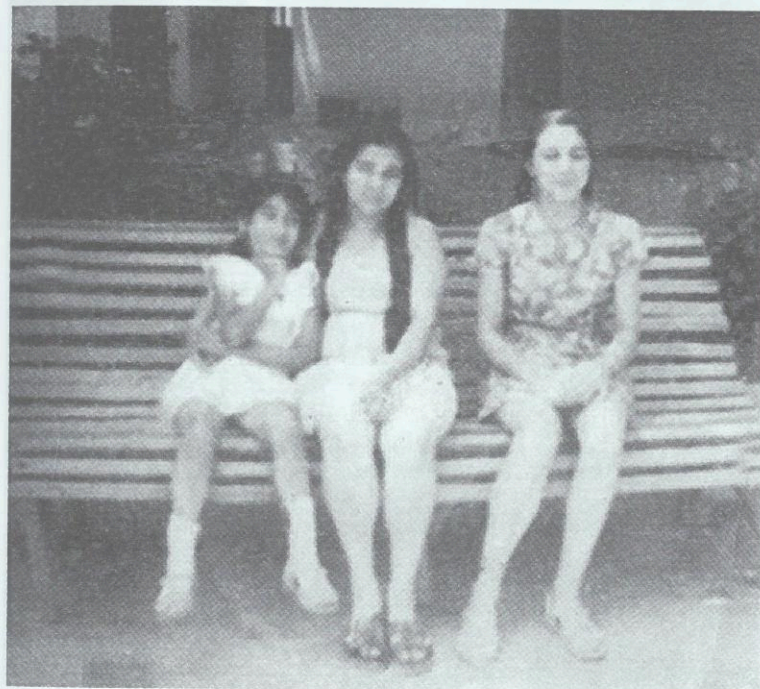


Unudulmaz Şuşa, gözəl Şuşa!



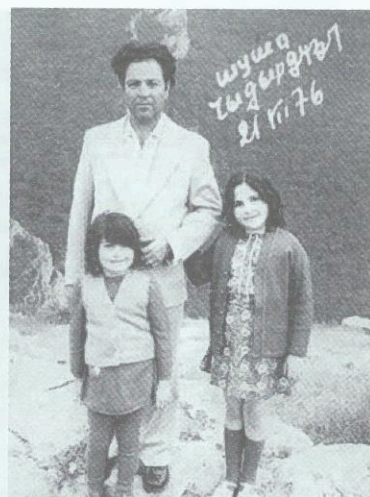
Biz sənsiz dözə
bilmirik,
Sən necə dözürsən,
Şuşa!







12



13



14



15

Wynne
15 VIII 73



16



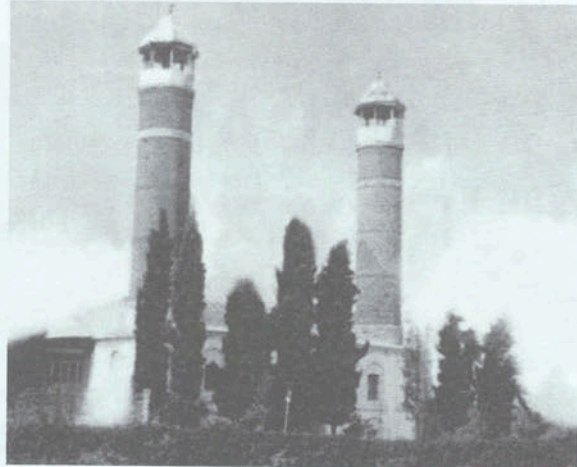
17

F. K   erli adına
Respublika U  aq
KITABXANASI
INV. N   87855



Ağdam rayonu

- Ərazisi 1,15 min kv km-dir.
- Əhalisi 177,6 min nəfərdir (2010-cu ilin 1 yanvarına olan məlumat).
- 1930-cu ilin avqustun 8-də rayon olaraq formalaşmış. Burada 1 şəhər (Ağdam), 2 qəsəbə (Quzanlı, Acarlı), 123 kənd olub.
- Rayonda Ü. Hacıbəyov adına Musiqi Texnikumu, Ə. Haqverdiyev adına Ağdam Dövlət Dram Teatrı və digər mədəniyyət, təhsil müəssisələri olub.
- Rayon ərazisinin 1700 hektarı meşəlik, 91,3 hektarı isə kənd təsərrüfatına yararlı torpaqlardan ibarət idi.
- Arxeoloji tədqiqatlar nəticəsində müəyyən edilmişdir ki, bu yerlərdə insanlar təxminən 8-10 min il bundan əvvəl məskunlaşmış.
- 1993-cü ilin iyul ayının 23-də Ağdam rayonu ermənilər tərəfindən işğal edildi.

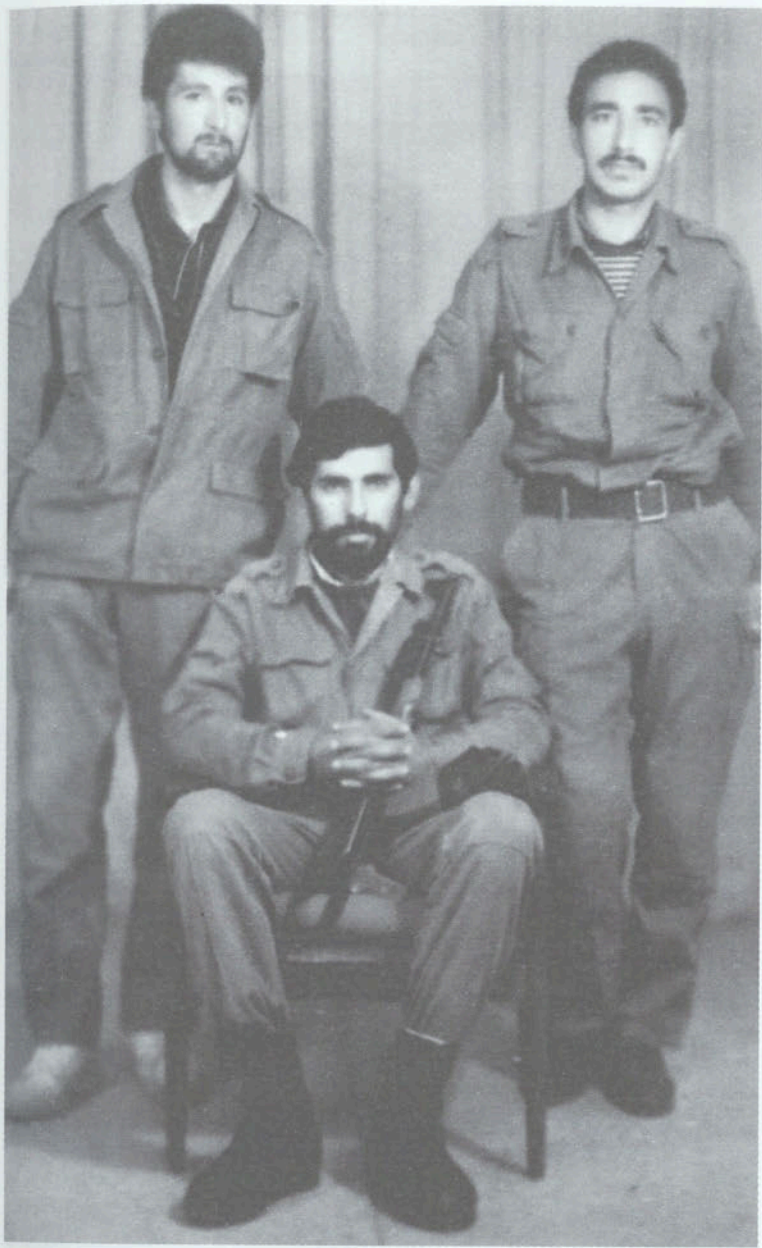


Ağdamı unuda bilərikmi?

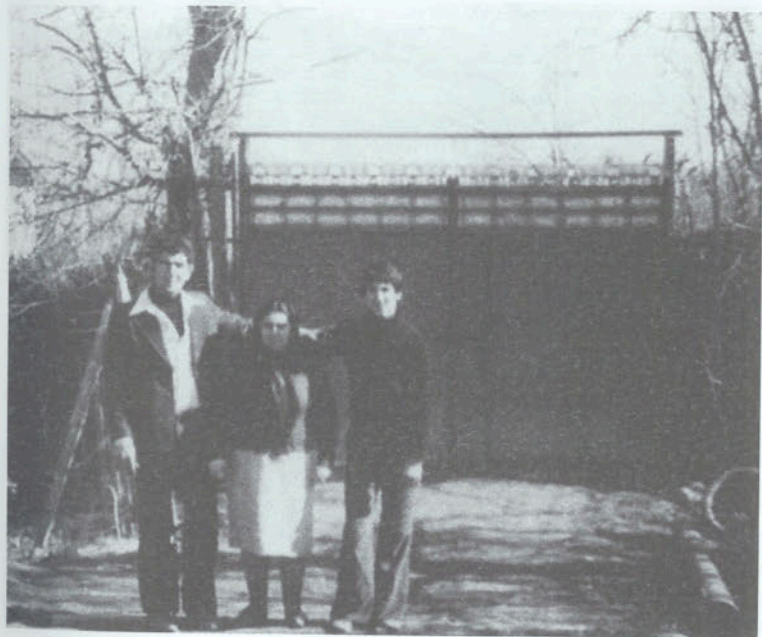
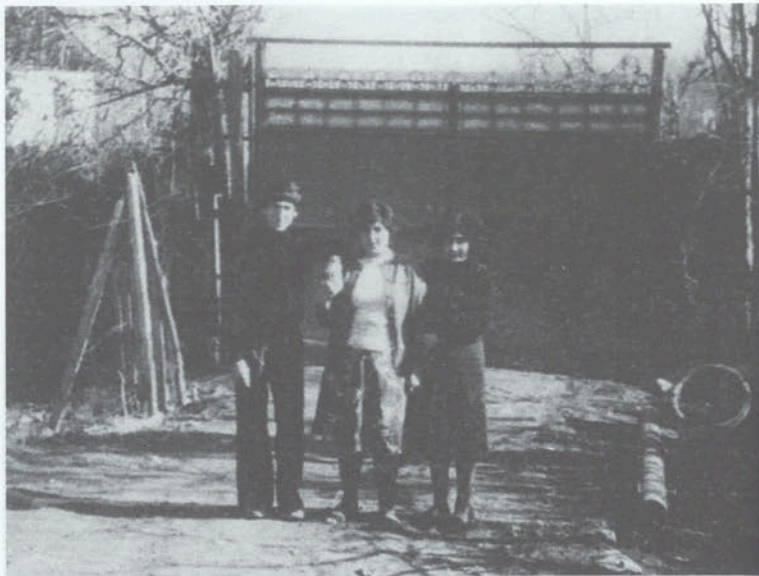




24



25







30



31



32



33



Laçın rayonu

• Laçın rayonu 1924-cü ildə təsis edilib. Rayon olaraq yaranma tarixi 1930-cu ilin 8 avqustuna aiddir.

• Ərazisi 1,84 min kv km-dir. Əhalisinin sayı 73, 1 min nəfərdir (2009-cu ilin yanvarın 1-nə olan məlumat).

• Laçın rayonunda 1 şəhər (Laçın), 1 qəsəbə (Qayğı), 123 kənd var.

• Rayonda 200-ə yaxın tarixşünaslıq mədəniyyət və memarlıq abidəsi olub. İşğaldan əvvəl isə 217 mədəniyyət müəssisəsi, 142 səhiyyə obyektı, 100 ümumtəhsil məktəbi və s. vardı.

• Rayonun ən hündür nöqtəsi Qızılboğaz dağıdır (2823 m).

• Laçın bölgəsinin 1885 kv km ərazisinin 34877 hektarı nadir ağac növləri (Qırmızı Kitaba düşən) olan meşələrdən ibarət idi. Rayonun Piçənis və Hacısamlı meşəliklərində dünya şöhrətli qırmızı palıd 4000 hektardan artıq sahəni əhatə edib.

• 1992-ci ilin mayında rayon ermənilər tərəfindən işğal edilib.



Laçında keçən unudulmaz günlərimiz!









42



43









Kəlbəcər rayonu

• Ərazisi 3054 kv km olan rayonda 1 şəhər (Kəlbəcər), 1 şəhərtipli qəsəbə (İstisu), 145 kənd vardı. Ağdərə rayonunun 20-yə qədər kəndi də Kəlbəcər inzibati bölgüsünə daxildir.

• Kəlbəcər rayonunun əhalisinin sayı 79 min nəfərdir (2010-cu ilin 1 yanvar məlumatı).

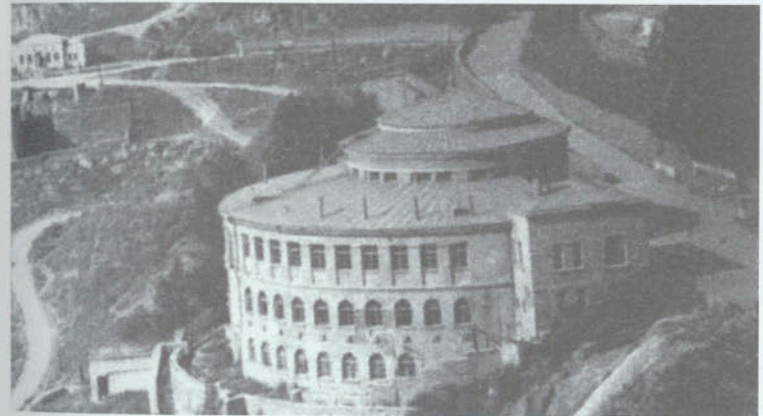
• Rayon ərazisində 4 mindən artıq bitki növü bitir ki, bunlardan 200-ü dərman bitkisidir. Rayonda çoxlu qədim alban abidəsi vardır.

• Kəlbəcərdə dünya şöhrətli Yuxarı İstisu, Aşağı İstisu, Qarasu, Mozçay, Qotursu kimi böyük müalicəvi mineral su yataqları ilə yanaşı, məşhur İstisu kurort kompleksi də vardır.

• Rayonun ən yüksək zirvəsi Camış dağı (3724 m) və Dəlidağdır (3616 m).

• Kəlbəcər rayonu zəngin meşələrə malikdir. Kəlbəcər meşə təsərrüfatının ərazisi 32774 hektar olub.

• Rayon 1992-ci ilin aprelin 2-də işğal edilib.



Kəlbəcərə qayıtmaq istəyirik!

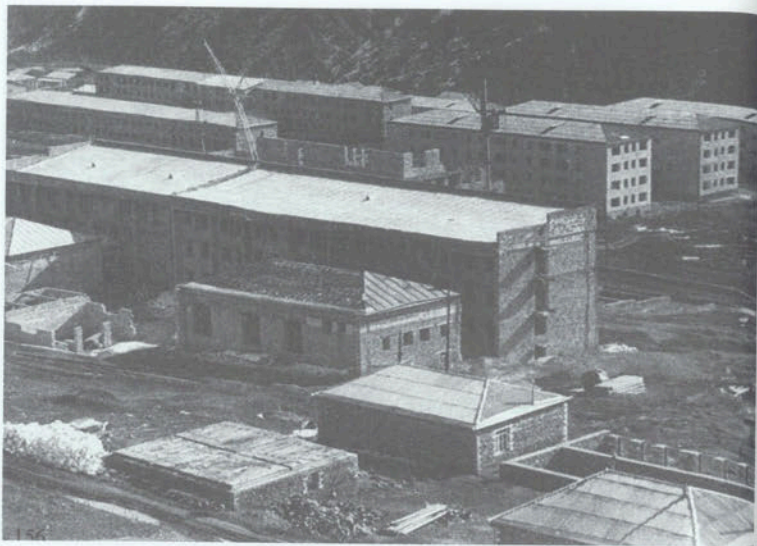


52



53





56



57





Zəngilan rayonu

- Zəngilan rayonu 1930-cu ilin avqustun 8-də müstəqil rayon olaraq formalaşılıb.
- Ərazisi 0, 71 min kv km-dir.
- Əhalisi 39, 8 min nəfərdir (2010-cu ilin 1 yanvarına olan məlumat).
- 1967-ci ildə Zəngilana şəhər statusu verilib və 79 kəndi olub.
- Rayon ərazisində 128 mədəniyyət, 123 təhsil, 64 səhiyyə müəssisəsi olub.
- Rayon ərazisindən 4 çay – Həkəri, Oxçu, Bəsit və cənub sərhəddindən keçən Araz çayı axır.
- Rayonda sahə etibarılı ilə Avropada birinci, dünyada isə ikinci olan çinar meşəliyi vardı.
- Rayon ərazisində arxeoloji qazıntılar zamanı çoxlu sayda maddi-mədəniyyət abidələri və nümunələri aşkarlanılıb.
- Rayon 1993-cü ilin oktyabr ayının 29-da ermənilər tərəfindən işğal edilib.



Zəngilandan ötrü bərk darıxmışıq!





64



65



66



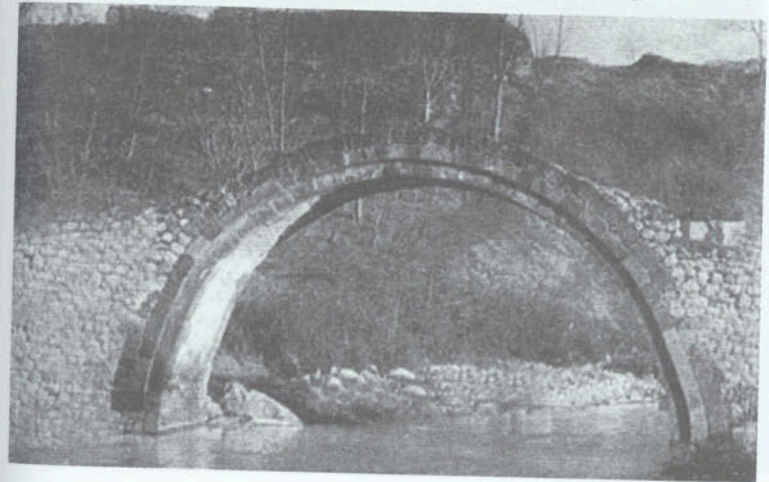
67



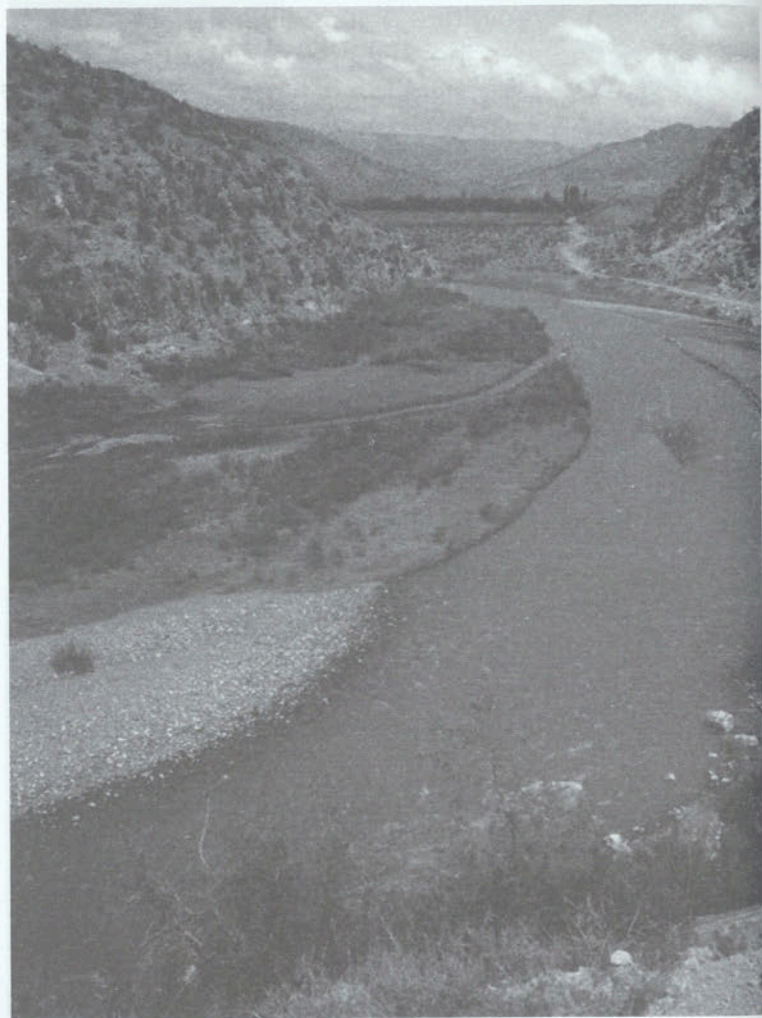


Qubadlı rayonu

- Qubadlı rayonu 1933-cü ilin martın 14-də yaradılıb.
- Ərazisi 802 kv km, əhalisi 38,1 min nəfərdir (2010-cu ilin 1 yanvarına olan məlumat).
- Rayonda 1 şəhər (Qubadlı), 93 kənd vardı.
- Rayon ərazisində 111 mədəni-maarif müəssisəsi, o cümlədən 60 kitabxana, 10 mədəniyyət evi, 28 klub və s. olub. Bundan əlavə rayonda 21 orta, 26 səkkizillik, 15 ibtidai məktəb vardı.
- Rayon ərazisindən iki böyük dağ çayı keçir: Həkəri və Bərgüşad.
- Rayon ərazisində çoxlu sayda qədim insanların yaşadığı mağaralar mövcuddu: Aşağı Mollu kəndində, Əliquluuşağı kəndində, Xanlıq, Çaytumas kəndlərində. Eyni zamanda burada qalalar, türbələr və körpülər də vardı.
- Rayon 1993-cü ilin 31 avqustunda işğal edilib.



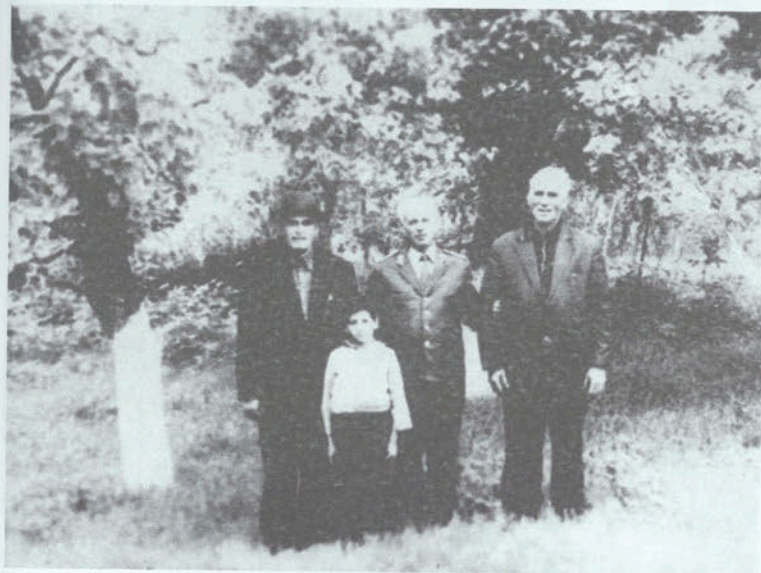
Qubadlı – gözəl yurdumuz!



72



73





76



77

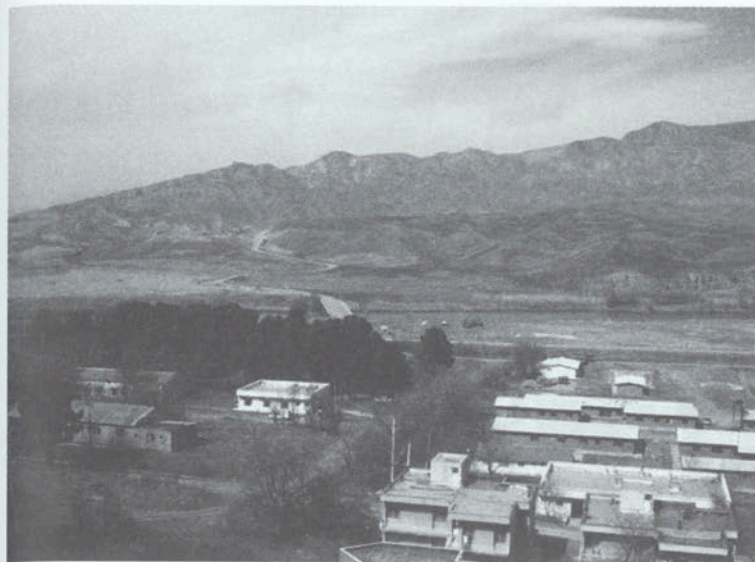


Cəbrayıl rayonu

- Cəbrayıl rayonu 1930-cu ilin avqust ayının 8-də inzibati rayon statusu alıb.
- Ərazisi 1, 05 min kv km-dir.
- Əhalisi 71, 5 min nəfərdir (2010-cu ilin yanvarın 1-nə qədər olan məlumat).
- Rayon 1 şəhər (Cəbrayıl), 4 qəsəbə Xələfli, Xudafərin, Qumlaq, Mahmudlu) və 91 kənddən ibarət idi.
- Rayonda 72 məktəb, 3 musiqi məktəbi, 12 mədəniyyət evi, 32 klub, 78 kitabxana və 1 muzey vardı.
- Azərbaycanda olan 813 kəhrizin 118-i Cəbrayılın payına düşür.
- Cəbrayıl ərazisində çoxlu tarixi abidələr olsa da, ən məşhuru dünya memarlıq sənətinin incilərindən olan Xudafərin körpüsüdür. Körpülərdən birinin uzunluğu 130, digərininki isə 200 metrdir.
- Cəbrayıl rayonu 1993-cü ilin avqust ayının 23-də ermənilər tərəfindən işğal edilib.



Cəbrayıl! Ana Vətənim!













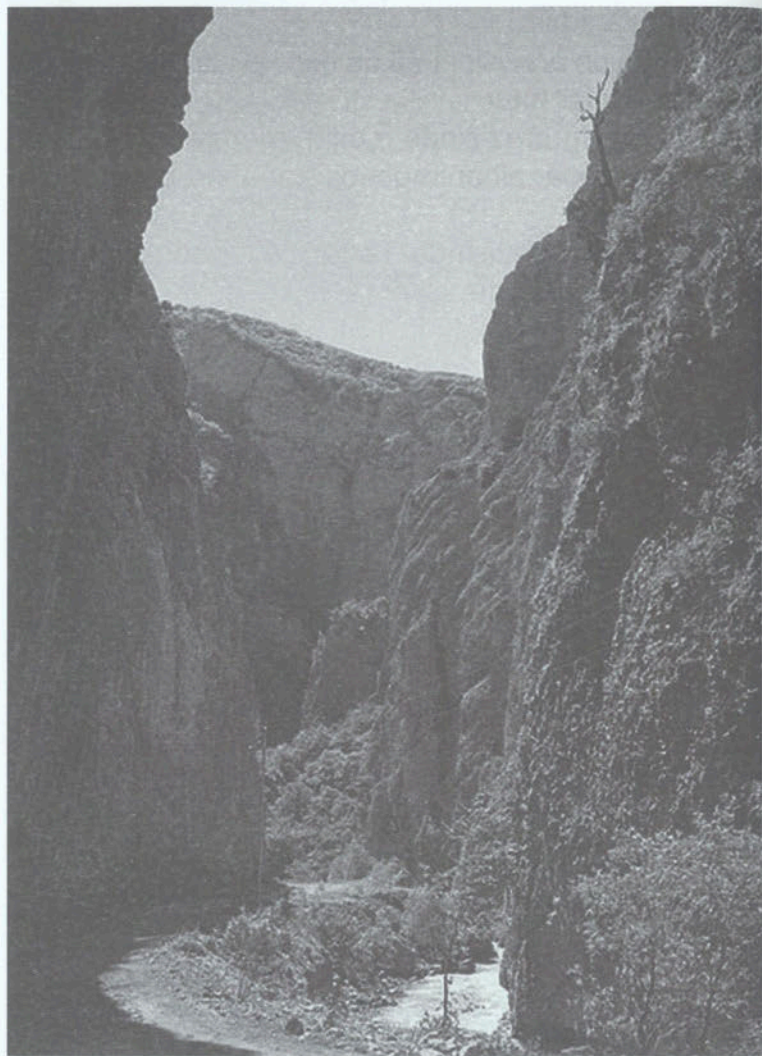


Ağdərə rayonu

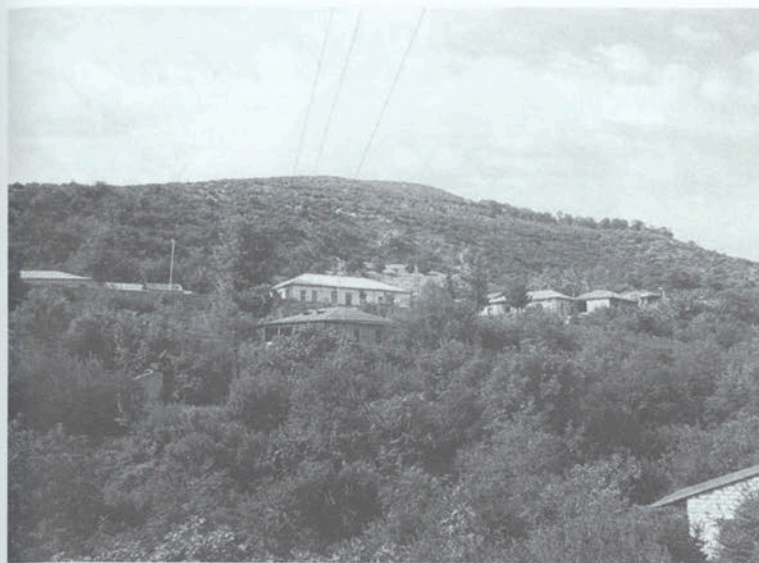
- Ağdərə rayonunda 57 kənd olub.
- Məşhur Tərtər və Xaçın çayları bu ərazidən axır. 1976-cı ildə Tərtər çayı üzərində Sərsəng su qovşağı yaradılıb.
- Rayon ərazisinin 75,59 min hektarı və yaxud 44 faizini meşələr tutur.
- Rayon ərazisində çoxlu memarlıq abidələri vardı: Gəncəsar alban məbədi, Xanabert qalası, Urek məbədi və s.
- Rayon ərazisində Tərtər çayı vadisində Şərqi çinari meşəliyi vardı.
- Rayonda zəngin faydalı qazıntı yataqları vardı: mis, qurğuşun, qızıl və s.



Ağdərə həmişə bizimlədir!



94



95



Füzuli rayonu

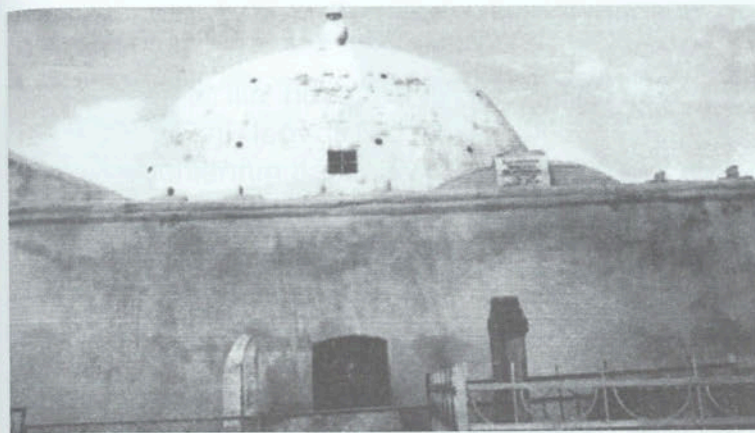
- Rayonun əsası 1827-ci ildə qoyulub və ilk adı Qarabulaq olub.
- 1930-cu ilin avqustun 8-də inzibati rayon statusu almış və Qaryagin adlandırılmışdır.
- 1959-cu ilin apreliyində böyük şairimiz Məhəməd Füzulinin anadan olmasının 400 illiyi şərəfinə rayonun adı dəyişdirilib Füzuli rayonu adlandırılıb.
- Ərazisi 1, 39 min kv km-dir.
- Əhalisi 113, 7 min nəfərdir (2010-cu ilin yanvarın 1-nə olan məlumat).
- Rayonda 2 şəhər (Füzuli, Horadiz), 11 qəsəbə, 80 kənd vardı.
- Rayon ərazisində 90 kitabxana, 20 mədəniyyət evi, 2 muzey, xalq və dram teatrları fəaliyyət göstərib.
- Rayon ərazisində çoxlu qədim mədəniyyət abidələri vardır: Mirəli türbəsi (XVIII əsrə aid), Cəlil türbəsi, İmamzadə türbəsi və s.
- Rayon 1993-cü ildə avqustun 23-də ermənilər tərəfindən işğal edilib.



Füzulidə necə xoşbəxt idik!



98



99



Xocavənd rayonu

- 1991-ci ilin noyabrın 26-da Dağlıq Qarabağ Muxtar Vilayəti ləğv edildikdən sonra Martuni və Hadrut rayonlarının bazası əsasında yaradılıb.
- Rayonun ərazisi 1.46 min kv km-dir.
- Əhalisi 41,8 min nəfərdir (2010-cu ilin yanvarın 1-nə olan məlumat).
- Rayon 1 şəhərdən (Xocavənd), 2 iri qəsəbədən (Hadrut, Qırmızı Bazar) və 81 kənddən ibarətdir.
- Relyefi əsasən dağlıqdır. Hündürlüyü təqribən 500 metrədən 2725 metrə (Böyük Kirs dağı) qədərdir.
- Rayonda 71 arxeoloji, memarlıq abidəsi dövlət qeydiyyatından keçib.
- Hadrut şəhərində olan Hadrut-Tarix-Diyarşünaslıq muzeyində 3200 eksponat mövcud olub.
- Rayon 1992-ci ilin oktyabr ayının 2-də işğal edilib.



Xocavənd bizim yurdumuz!



102



103





106



107



108



109



110



111



Xocalı rayonu

• Xocalı rayonu 1991-ci ilin noyabr ayının 26-da Əsgəran rayonu bazasında yaradılıb.

• Ərazisi 26 min nəfər olub (2010-cu ilin 1 yanvar məlumatı).

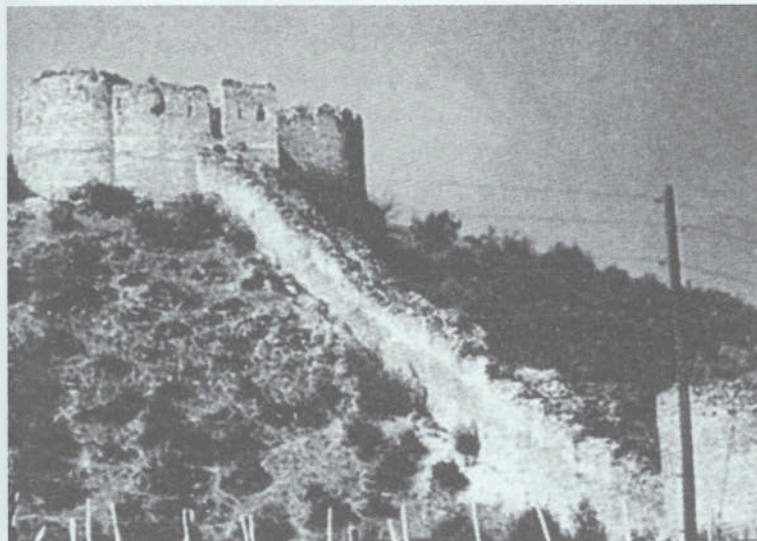
• Ərazisi 0,94 min kv km. Rayonda 1 şəhər, 1 qəsəbə (Əsgəran), 50 kənd olub.

• İşğala qədər rayonda 56 mədəniyyət müəssisəsi, muzeylər, məktəblər və s. fəaliyyət göstərirdi.

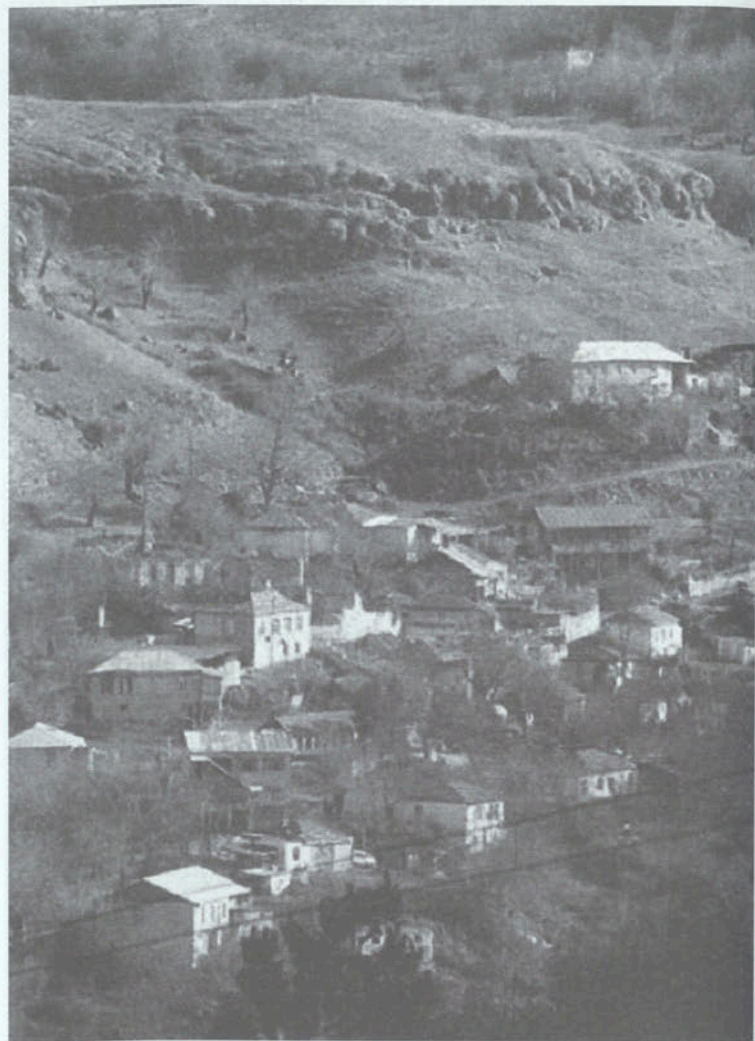
• Ərazisi dağlıqdır. Ən hündür yüksəkliyi Qızqala və Qıxqızdır (2843 m, 2827 m).

• Xocalının ərazisi ən qədim memarlıq və ilk mədəniyyət abidələri ilə zəngindir.

• 1992-ci ilin fevralın 25-dən 26-na keçən gecə ermənilər 366-cı rus alayının yardımı ilə buradakı əhaliyə qarşı qətlam törətdi, yüzlərlə günahsız insan həlak oldu, girov götürüldü.



Xocalıya qayıtmaq istəyirik!



114



115



116



117





120



121



122

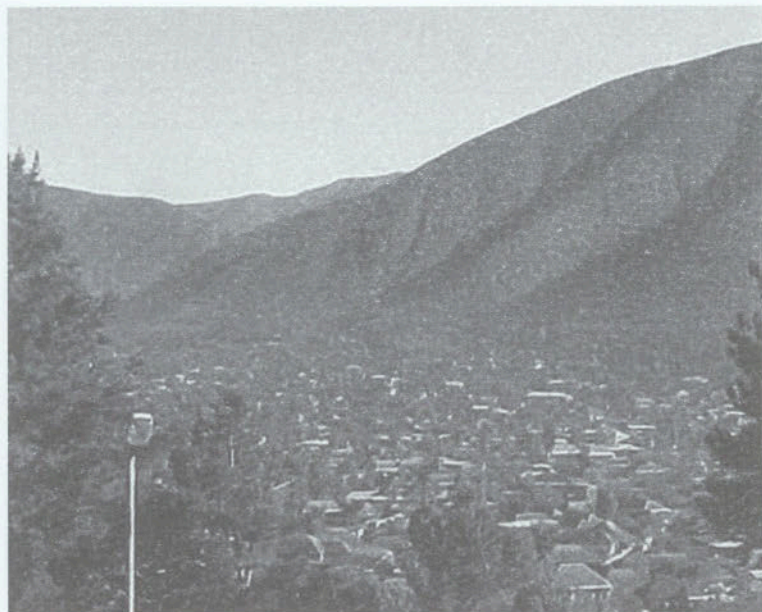
**Xankəndi bizi
çağırır!**



123



124



125



126



127



128



129



130



131



132



133



134



135



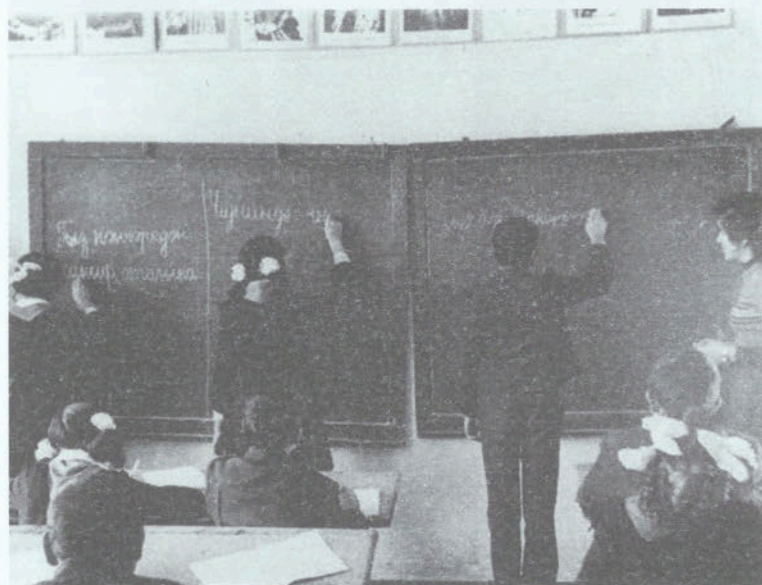
136



137



138

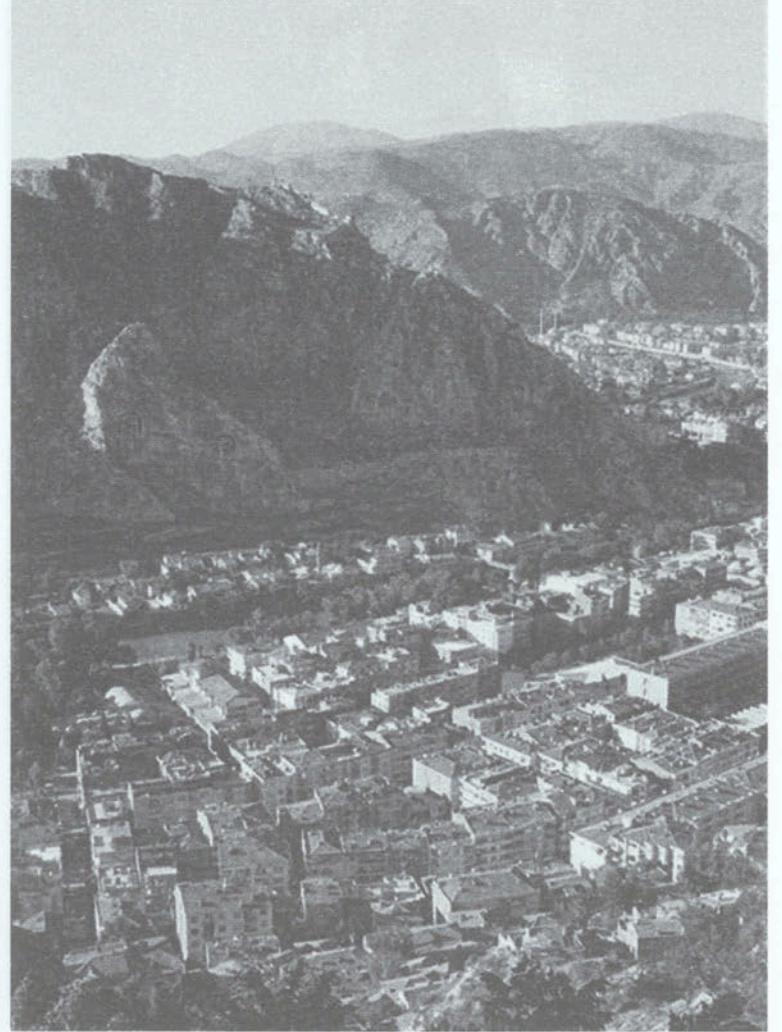


139



140

Biz Amasyyada yaşamışığıq!



141



142



143



Mehri bizim yurdumuzdur!





146



147



Səni unutmarıq, Göyçə!





150



151

8785E



“QHT NƏŞRİYYATI” tərəfindən çap edilmişdir.

E-mail:qhtnesriyyati@gmail.com

Tel.: (012) 429 87 85

Mob.: (050) 232 10 95

