

Сөржиләрдә һәмшәһә Сәттар Бәһлуладәһини яғлы боја илә ишләдији таблоларыны көрмүш, онлара бөјүк һейранлығла тамаша етмишәм. һәмшәһә дә онун һаггында чыхан мөгаләләри һавас вә мөһәббәтлә охумушам. Бу мөгаләләрдә рәһкәр рәссам кими онун мүсбәт мәзијәтләриндән мөһәббәтлә бәһс ачылыб. О вахт елә билишәм ки, Сәттар Бәһлуладә бир жанрда ишләјиб, анчаг таблолар чөкиб.

Сәккизинчи иләрин әввәләриндә 1977-чи илдә чапдан чыхан бир китаб әлимә дүшдү. Бу китаб унутулмас сәһәтшунас Паша һачыһеһи кириш мөгаләһи илә ачыларын вә мөгалә Сәттар Бәһлуладәһини графика јарадычылығна һәр олуишуду. Бөјүк сәһәткарын графикасынын бәлә зәһкин, бәлә рәһкәрән оладуғуну билимдир. Етпәрәф елим ки, индијә гәдәр бу ишләрдән хәбәрсиз олмағына көрә хәләләт чәқдәм. һеч шүбһәһиз, таблоларынын мисал-барәбарји јокдур, аһма Сәттар Бәһлуладәһини графикасы даһа чох охтумға кәлдә. Сәдә бир суал ортумға чыһыр: инјә? Бунун чәвәһини бир-кими кәлмә илә дәмәк олам.

Бу графика, һәр шәјдән әввәл јүкәк сөвијәләдир, даһа јығчам, даһа лириқадир вә мүхтәлиф формалара мәлиқадир. Ејни заманда, таблоларында оладуғу кими, мисал һисс вә колорит күчәдур. өзүнү таблоларында бөјүк сәһәткар кими кәстәрән Сәттар Бәһлуладә график ишләриндә дә өз бөјүкүзүнү гөрүјүб сәхләлә биләб. Бу, чох гүһәмәти чәһәтдир. Чүһки графикаја инқини дәрәчәһи бир иш кими бәхмәһи, ону гәһиз мөһәббәтлә чәвирмәјиб, таблоларына бәһләдији ејни һавас вә мөһәббәтлә ишләјиб. О графикада да бөјүк јарадычыдыр, өз сисмасы, өз әһси, өз рәһки, өзү үсләбу, өз дәһти-хәтти вәр.

Илк дөһә иди ки, харичи өлкәдә Сәттар Бәһлуладәһини сәһкәһи ачыларды. Бу, графика әһрәләриндән ибарәт фәрдә сөржи иди. Бир шәј мәрәғәләм ки, сөржи графика үзрә олдыр да, мүғәлиф график-рәссам дәјилдә, әһч чох рәһкәр рәссам кими даһа бөјүк шөһрәт гәһизинишдә. Бу сөржи чөх дәстларынни төһшөбүс вә тәһкид илә Пәрағдә төһшлә едмишдә. Јәһни ки, чөх рәссамләри онун таблоларыны көрмәһи олуш дәјилдәр. Бәс инјә онда таблоларынын дәјил, графикасынын сәһкәһини ачыларј!



Сәттар Бәһлуладәһини графикасы

Ајымдыр ки, графика ишләри һаггында јүкәк фикирдә олуб.

Сәттар Бәһлуладәһини графикасынын бәлә зәһкин, бәлә рәһкәрән оладуғуну билимдир. Етпәрәф елим ки, индијә гәдәр бу ишләрдән хәбәрсиз олмағына көрә хәләләт чәқдәм. һеч шүбһәһиз, таблоларынын мисал-барәбарји јокдур, аһма Сәттар Бәһлуладәһини графикасы даһа чох охтумға кәлдә. Сәдә бир суал ортумға чыһыр: инјә? Бунун чәвәһини бир-кими кәлмә илә дәмәк олам.

јил, һәм дә күчлү дүјүг, һисс кими тәә, чәһли һөјәт гәһәһи. «Рәһкәрлин нөгмәһары» (Тәһир Сәләһовун ифәдәсидир) олан Сәттар Бәһлуладә тәкчә рәһкәрли јок, әди хәтләри, әди штрихләри бәлә нөгмәјә чәвирмәји бәһарыб. Абшәрон гәрәһфилләри рәссамын әһрәләриндә тәкчә чычак дәјил, тамашачы илә сәһбәт едән, даһыһан чәһни бир вәрләдур. Буну нөһрә адығына көрә рәссам гәрәһфилләрә

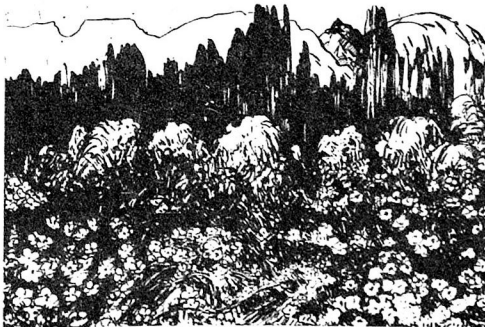
на һәһр едиб. Онларын бири о бирнә бәһзәһир, әјрә-әјрәһи дә һәрәһи там әриҗинал әһр кими бәһымыр. Гәһ вә әг рәһкәрләдә чәһланан Мәһчүн иһә өзүнүн әриҗиналығы илә һейрәтәмишдир. Рәссам Көј кәлү тамашачыларә кәһтәрмәк үчүн чәһмирдә. Шамаһыдан Ағыс тәрәфә, јәхүд Губадан кәндә доғру кәдән јоллар узаныб сәһәтсәвәрләрин үрәјинә чәһтырды. Абшәронун, јәхүд Наһчыванын һәр даһыһи, ағә



мәһлә, гәһ мурәккәблә ишләдији әһрәләрдә ифәдә етмәјә чәһлышыб. Әхәр таблоларыны поһмәалара бәһзәһкә, онда график ишләрини кичик, лирик шәһрләрә бәһзәһкә олар. Бу графика Сәттар Бәһлуладәһини бүгүн јарадычылығы илә бағлы олан мөвзүлардан ибарәтдир. Азәрбәјҗан торпағы, хусусилә Абшәрон бүгүн көзәликләри илә кағызә көчүр, хәтләрдә, штрихләрдә, рәһкәрләрдә јәһәјыр. Буна көрә Сәттар Бәһлуладә графикасынын әһһијәти бирә он тат артыр, тәкчә мәнзәрә, лөһһә кими дә

һәһр етәдији әһрәләриндән бирини «Көзәләрә алаһдырыб. Онун чәқдәји һәр гәрәһфил, һәһтәһтән, көзәлә бир гыз кимидир.

Сәттар Бәһлуладәһини јарәддиги көзәликләр чөхдур: кәһ Араз сәһилләри кәһ Наһчыван дағлары, кәһ гајалар, дәрәләр, чәһлар, көләр, кәһ ағачлар, чичкәләр, мөһвәләр, булудлар... Рәссам, дәнә-дәнә бир көзәликләрә гајыдыр, чүһки онлары бүгүн инчәликләри илә чәһләндирмәгә мөјия күчләдур. Сәттар Бәһлуладә бир нечә график ишини тут ағачы



чыһи, чичәјини, биткисини чәһкәркән, вәтән сәвкисини нөгмәһини охујурду. Шәһләлә дәрәһ дәјил, сәһки өз үрәјиндән ахыб төкүлүрдү. Алма ағачынын бир будағыны, табиятин кичик бир лөһһәһини, Биләһкәһи, Бүзәһнанын үһүми мәнзәрәһини, дәһ чәһһи, јәхүд ағачынын бәһшына гонан гушлары чәһләндирмәг — онун үчүн көзәликлә дүјүгүсүнү ифә етмәјә барабар иди. Дағын зирвәһиндә булудун ичиндә рөгс едән шимшәк дәјилдә, рәссамын үрәји иди! Бүгүн бу әһрәһини әрхасандан зәһриф, һәһ

һәһ үрәклә јәһәһән бир инсан — фикри-лири јарәтмәг олан бир сәһәткарын сурәти чәһләһыр. Бу сәһәткар өз гыһына чәһкәһиб, хырдә микро-үһүһиндә сәһәт тәһшәб хуһмәрәнән адамлардан дәјилдә. доғма тәрпәһһизна бөјүк әрүдәләрә бағланан, тәкчә сәвмәкәлә кифәјәтләһмәдән бүгүн вәрдығыһи бу јолдә фәдә етмәјә һәһыр олан һәһһи вәтәһпәрәәр кими чыһыш едиди. Бәһләһкә, бөјүк сәһәткарын графикасы әһкин јарадычылығынын әһ күчлү сүтүнләриндән бири кими гүһәмәти вә мисилсиздир. Одур ки, инчәһәһт тарихимиздә әриҗинал сәһһәфә ачан бу графиканын әһрәһмәк, тәһһиг етмәк, арашдырмағ, бир јәрә төһләмәг, нәһр етмәк кими чыдди бир һис еһтијачын јарадығы һаггында тәз-тәз дүһүһмәјә бәһләһмишәм. Тәһһиди-әһһи Пашә һачыһеһи Сәттар Бәһлуладәһини графика јарадычылығы һаггында јәдәғы мөгалә илә гәрәһтү рәһүнү ојнаһырдә ону гүһәмәтләндирмәк инсәф сизыг оларды.

Графиканын әһ популар мөһшүр, күтләви жанрларә бәр-бәһкә кими, парәһтләг кими Сәттар Бәһлуладәһини алаһдычы сәһри илә өзүнә чәһкә сәз биләмәһишдә. Бөјүк сәһәткар на оһрәт, на линогравү тәһһникәһиндә ишләһиш, нә һәкәватәр чөкмишдә, нә дә китаб илустраһијалары...

Сәттар Бәһлуладә графикасы јарадычылығынын әрҗыма: зәһһик бир һиссәһи кими, көзәликлә вә һөјәт рәһһи кими бу күн дә јәһәјыр, сәһаб дә јәһәчәғәдәр.