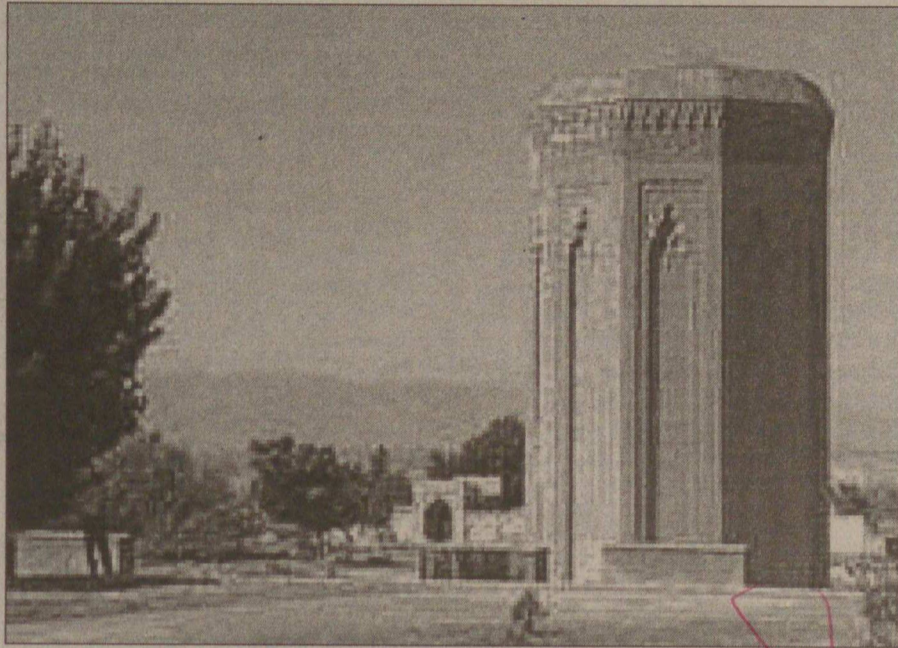


## Yaddaşımız

**T**orpağının neməti, ecazkar təbiəti, ürəkləri rıqqətə gətirən füsunkar "Bata-Bat" yaylaqları, maddi-mənəvi sərvətləri ilə dünyada məşhur olan, tarixlər şahidi qədim və qonaqpərvər diyar. Sal qayalarında "Gəmiqaya" rəsmləri, 3904 metr hündürlükdən vüqarla boylanın Qapıçiq zirvəsi, ulu torpağı əsatirlər salnaməsindən xəbər verən, əsrlərin ağır sınaqlarından cəsurluqla çıxan Naxçıvan! Məğrur sinəsində Neolit dövrünün nişanələrini yaşadan Nuh yurdu.



# Nuh yurdu - tarixlər şahidi qədim Naxçıvan

### Nadir memarlıq inciləri

Şəhərin cənubundakı qala divarları, XII əsrin əvəzsiz yadigarı, böyük memar Əcəminin sənət çəlgəngi, məqbərələr, XVI əsrdə Teymurun müqavimətini qıran möhtəşəm Əlince qalası xalqımızın qəhrəmanlıq tarixindən soraq verir. Bu yerlərdə əfsanəvi xalq qəhrəmanı Babəkin ayaq izləri görünür.

Şərqi böyük astronomu Nəsrəddin Tusi ilk dəfə buradan göy cisimlərini müşahidə etmiş, Hürufilik təriqətinin banisi Fəzlullah Nəiminin əsarətə və cəhaleətə qarşı üsyan səsi buradan yüksəlmişdir.

"Dədə Qorqud" boylarında teztəz adı çəkilən Naxçıvan torpağı böyük istedadlı şəxsiyyətlər, dünyada tanınmış korifeylər yetirmişdir. Ulu öndərimiz Heydər Əliyev bu torpaqda dünyaya gəlmişdir.

Xalq arasında "Atababa günbəzi" adı ilə məşhur olan Yusif türbəsi (1162) Naxçıvan şəhərinin mərkəzi hissəsində yerləşir. Abidə yeraltı sərdabədən və yerüstü qülləvari tikintidən ibarətdir. Türbə səkkizüzlü ehrsəşəkili kərpic günbəzlə örtülmüş, onun səthi müxtəlif həndəsi ornamentlərlə bəzədilmişdir. Giriş qapısından sol tərəfdə kufi xəttlə ərəbcə memarın adı yazılmışdır. "Əməli Əcəmi ibn Əbubəkr, əlbəndi ən Naxçıvani".

Əcəmi Əbubəkr oğlunun bütün Şərqdə şöhrət tapmış digər əsəri Mömünə Xatun türbəsidir (1186-cı il). Həcmi etibarilə əzəmətli, görkəmli etibarilə gözəl və zərif olan bu abidə onüzlü prizmatik gövdədən (hündürlüyü 26 m) və sərdabədən ibarətdir. Onun üstündəki ehrsəşəkili çardağ qalmamışdır. Yeraltı sərdabənin mərkəzi sütunlu quruluşu memarlıq tarixində ilk dəfə işlənən çox mürəkkəb bir formadır. Türbənin xarici səthi həndəsi ornament və kitabələrlə bəzədilmiş, dekorunda isə firuzeyi qaşı

ilə örtülmüş kərpiclər işlədilmişdir. Mömünə Xatun türbəsi tam mənada memarlıq sənətinin şah əsəri, orta əsr memorial memarlıq abidələrinin yüksək zirvələrindən biridir.

Əcəminin üçüncü əsəri, onun yaratdığı Qoşa minarəli baştağlar və Cümə məscididir (1187). Kvadratşəkili bu məscid böyük çatmatağ günbəzlə örtülmüşdür. Vaxtilə onun hər tərəfində açıq qoşa tağlar olmuşdur. Təəssüf ki, bu abidələr dövrümüzə qədər yaşamamışdır.

Culfa rayonu yaxınlığındakı Gülüstan türbəsi də iki qatlıdır. Lakin onun hər iki hissəsi yer səthindən yuxarıdadır. Yonma daşlardan ucaldılmış Gülüstan türbəsinin XIII əsrin əvvəllərində tikildiyini söyləyirlər.

Orta əsr Azərbaycan memarlığının ən qiymətli əsərlərindən biri də Qarabağlar kəndindəki abidədir. Ayrı-ayrı vaxtlarda tikilmiş və kompleks şəklində olan Qarabağlar abidəsinə Qoşa minarə (XII əsrin axırları), türbə (XIV əsrin əvvəli) və onların arasında yerləşən dini bina qalıqları daxildir.

Dər kəndi yaxınlığında olan türbə kərpicdən tikilmişdir. Kompozisiya quruluşu üzərində təbii edilmiş kaşının rənginə görə alimlər türbənin XIV əsrin axırı və ya XV əsrin əvvəllərində tikildiyini ehtimal edirlər.

Naxçıvan abidələri içərisində xanəqahlar da vardır. Əlince çayı üzərində Xanağa kəndindəki Xanəqah iki binadan və dağılmış bina sütunları qalıqlarından ibarət geniş bir kompleksdir. Bu türbəni memar Cəmaləddin tikmişdir. İkinci abidə-məscid isə 1495-ci ildə inşa edilmişdir.

Kırna kəndi yaxınlığındakı təpədə inşa edilmiş günbəzli binanın tarixi XII-XIII əsrlərə aiddir. Ehtimal ki, bu abidə buradakı dini binalar toplusunun bir hissəsidir.

Naxçıvan ərazisində müdafiə tikintiləri də vardır. Onların ən əzəmətli Əlince çayının sahilindəki Əlince qalasıdır. Hündür təpədə

yerləşən bu möhtəşəm komplekse saray səciyyəli binalar, yaşayış evləri və su təchizatı qurğuları daxildir. Ehtimala görə, Əlince qalası X əsrdən qabaq ucaldılmışdır.

Ordubad abidələrindən mədrəsə (XII əsr), Cümə məscidi (XVII əsr), ticarət binası "Qeysəriyyə", buxana və s. daha maraqlıdır.

Naxçıvan MR ərazisində Xaraba-Gilan şəhərgahı böyük bir şəhər olmuşdur. Bunu indiyədək Gilan qala tikintiləri və bir sıra başqa memarlıq abidələrinin qalıqları sübut edir.

### Zəngin muzeylər

Ümummilli liderimiz Heydər Əliyev muzeylərimizin yaradıcısı və memarı kimi onların əhəmiyyətini yüksək qiymətləndirərək demişdir: "Milli ənənələrimizin nə qədər dəyərli olduğunu dünyaya gələn yeni nəsillərə çatdırmaq və onları bu ənənələr əsasında tərbiyə etmək üçün muzeylər lazımdır".

Naxçıvanda muzeyşünaslıq işinin tarixi XIX əsrin 90-cı illərinə təsadüf edir. Belə söyləyirlər ki, Naxçıvanda ilk muzey yazıçı Mirzə Cəlil tərəfindən Nəhrəm kəndində təşkil edilmişdir. O vaxtlar Naxçıvanda yaşamış Balabəy kişinin evində xüsusi otaqlarda muzey yaradılıb. Dövrünün tanınmış ziyalıları olan Balabəy kişi ilk dəfə olaraq şəxsi ev-muzeyinin əsasını qoyub. Sonralar bu muzey əsasında Dövlət Ölkəşünaslıq Muzeyi yaradılıb. Bu muzey hazırda Naxçıvan Dövlət Tarix Muzeyi kimi fəaliyyət göstərir.

Muxtar respublikanın muzeylərində və rəsm qalereyasında 90 mindən çox eksponat qorunub saxlanılır.

Naxçıvandakı Heydər Əliyev Muzeyi 1999-cu il may ayının 10-da açılmışdır. Burada minə yaxın nadir eksponat nümayiş etdirilir. Muzeydə bu böyük insanın mənalı həyatını əks etdirən sənədlər, şəkillər, kitablar, müxtəlif əş-

yalar tamaşaçıda böyük maraq doğurur.

Ümummilli liderimizin buradakı lövhələrdə diqqəti çəkən bütün kəlamları, ifadələri dərin mənə kəsb edir. "Mən həyatda yalnız üç şeyə arxalanıram: yaradanıma, zəhmətimə və bir də xalqıma". O tarixi şəxsiyyətin Tanrı tərəfindən göndərilən bir xilaskar olduğunu, onun həyat amalını, xalqının yolunda gərgin mübarizəsinin mənasını və fikirlərinin böyüklüyünü açmağa yönələn bu hikmətli sözlər muzeyə gələn hər kəsin diqqətini çəkir.

Muzeydə dahi insanın irsini öyrənən mərkəz, kitabxana fəaliyyət göstərir. Burada vaxtaşırı olaraq rəngarəng tədbirlər keçirilir, kütləvi ekskursiyalar təşkil olunur. Muzeydə "Xalqımla həmrəyəm", "Qayıdış" və başqa ekspozisiyalar, ayrı-ayrı bölmələr rəhbərin xalq yolunda gərgin mübarizələrini bir daha göz önündə canlandırır.

Daha bir qiymətli eksponat - ümummilli liderimiz H.Əliyevlə Türkiyə Cümhuriyyətinin eks-prezidenti Süleyman Dəmirəlin xalça üzərində toxunmuş fotosəkli maraq doğurur. "Biz bir millət, iki dövlət". Dahi şəxsiyyət Heydər Əliyevin bu müdrik kəlamı böyük mənə kəsb edir və beləcə dillər əzbəri olmuşdur.

Naxçıvan Dövlət Tarix Muzeyi ölkəşünaslıq muzeyi əsasında 1924-cü il oktyabrın 30-da Naxçıvan Xalq Komissarları Sovetinin qərarı ilə yaradılmışdır. 13 zaldan ibarət ekspozisiya və ayrı-ayrı fondlarda 40 minə yaxın eksponat vardır. Muzey çoxəsrlik tarixə malik olan Naxçıvanın qədim tarixini yerli arxeoloji materiallar əsasında xronoloji ardıcılıqla əks etdirir. Ekspozisiya şərti olaraq iki bölmədən ibarətdir. Birinci bölmə qədim zamanlardan XX əsrin əvvəllərinədək, ikinci bölmə isə əsasən XX əsrdə muxtar respublikanın tarixini əks etdirir.

Cəlil Məmmədquluzadə adına Naxçıvan MR Ədəbiyyat Muzeyi

böyük yazıçının - "Molla Nəsrəddin"çinin anadan olmasının 100 illik yubileyinin qeyd olunduğu gün - 1967-ci il iyun ayının 12-də açılmışdır. Burada 18 mindən çox eksponat nümayiş etdirilir. Birinci otaqda Heydər Əliyevin həyatına həsr edilmiş maraqlı sərgi diqqəti cəlb edir. Bu muzey Bakıdakı Nizami Gəncəvi adına Azərbaycan Dövlət Ədəbiyyat Muzeyindən sonra yeganə muzeydir ki, məzmunlu ekspozisiya vasitəsilə Azərbaycan ədəbiyyatını geniş və ətraflı şəkildə təcəssüm etdirir.

Azərbaycanın görkəmli şairi, yazıçısı, dramaturqu və böyük mədəniyyət xadimi Hüseyn Abdulla oğlu Rasizadənin - Hüseyn Cavidin ev-muzeyinin açılışı da onun anadan olmasının 100 illiyinin keçirildiyi günlərdə olmuşdur. Muzeyin ayrı-ayrı otaqlarında şairin uşaqlıq və gənclik illəri, Bakıda, Tbilisidə, Türkiyə Respublikasında yaşayıb yaratdığı illəri əks etdirən eksponatlar maraq doğurur.

Dahi şəxsiyyət Heydər Əliyevin Hüseyn Cavidə böyük məhəbbətinin zirvəsi - şairin cənazəsinin qalıqlarının Uzaq Şərqdən doğma vətəni Azərbaycana, Naxçıvana gətirilməsidir. H.Cavidin Azərbaycana qayıdışının təşəbbüsçüsü məhz ulu öndər olmuşdur. Naxçıvanda H.Cavidin qəbri üstündə əzəmətli abidə-məqbərə ucaldılmışdır.

Azərbaycanın böyük yazıçısı və dramaturqu, görkəmli ictimai xadimi, "Molla Nəsrəddin" jurnalının banisi Cəlil Məmmədquluzadənin ev-muzeyi 1998-ci il dekabr ayının 31-də rəsmi fəaliyyətə başlamışdır. Muzeyin zəngin eksponatları buraya gələnlərdə böyük maraq doğurur.

Görkəmli hərbi xadimi, diviziya komandiri C.Naxçıvanskiyin ev-muzeyinin yaradılması haqqında Azərbaycan hökumətinin 22 oktyabr 1982-ci ildə qərarı olmuş, muzey 1987-ci ildən fəaliyyətə başlamışdır. Muzey gənclərin hərbi-vətənpərvərlik tərbiyəsində mühüm əhəmiyyət kəsb edir.

Naxçıvan şəhərindəki 200 illik tarixə malik olan "Xan evi" kimi tanınan binada 1997-ci il dekabrın 16-da Naxçıvan Dövlət Xalça Muzeyi yaradılmışdır. 8 otaqdan ibarət olan bu muzeydə Azərbaycanın bütün bölgələrində toxunmuş 100-dək xalça nümunəsi nümayiş etdirilir. Bakı, Gəncə, Qazax, Quba, Şəki, Şirvan, Təbriz, Qarabağ, Naxçıvanda toxunmuş xovlu və xovsuz xalçalar göz oxşayır. Xarici ölkələrdən, xüsusilə qonşu Türkiyə və İran İslam Respublikasından buraya gələnlər daha çoxdur.

Azərbaycanın suverenliyi və ərazi bütövlüyü uğrunda həlak olan naxçıvanlıların xatirəsini əbədiləşdirmək məqsədilə şəhər mərkəzində 1990-cı ildə yaradılan Şəhidlər Muzeyi, Şərur, Sədərək, Babək, Ordubad, Culfa, Şahbuz rayon tarix-diyarşünaslıq muzeyləri, Cəlilkənd Xatirə Muzeyi, Cəlil Məmmədquluzadənin xatirə muzeyi, M.S.Ordubadinin ev-muzeyi, Yusif Məmmədliyəvin ev-muzeyi və başqa muzeylərdəki zəngin eksponatlar tarixin dərin qatlarından, milli yaddaşımızdan xəbər verir.