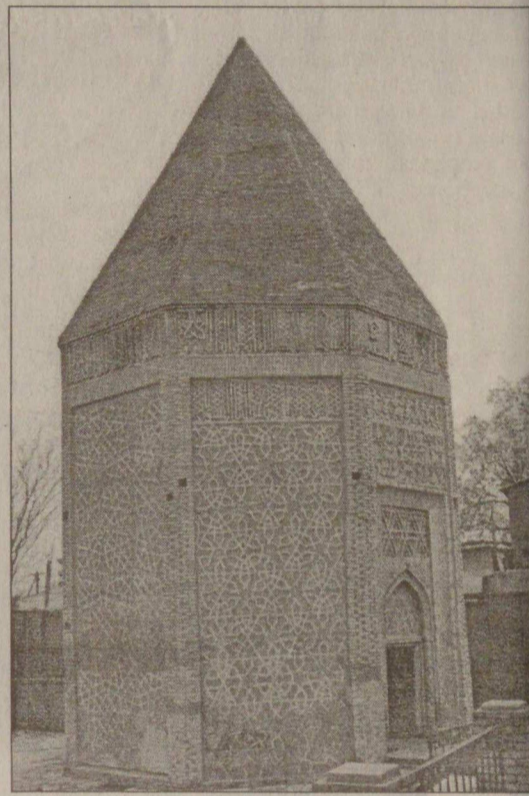
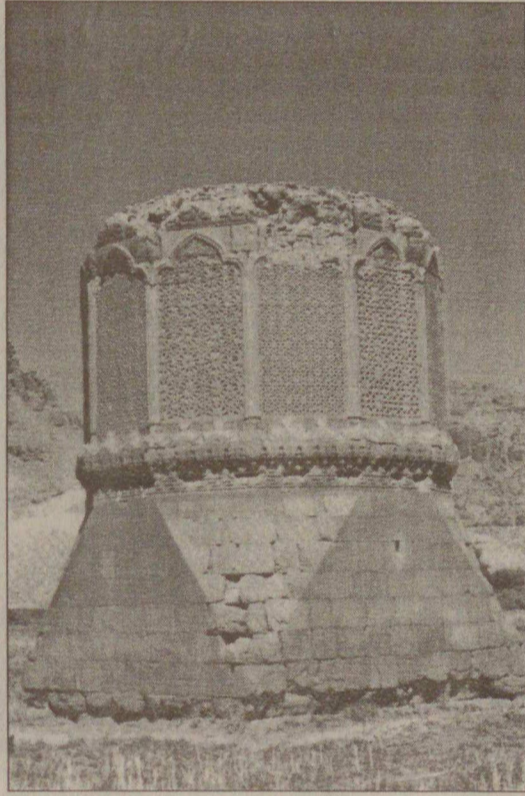
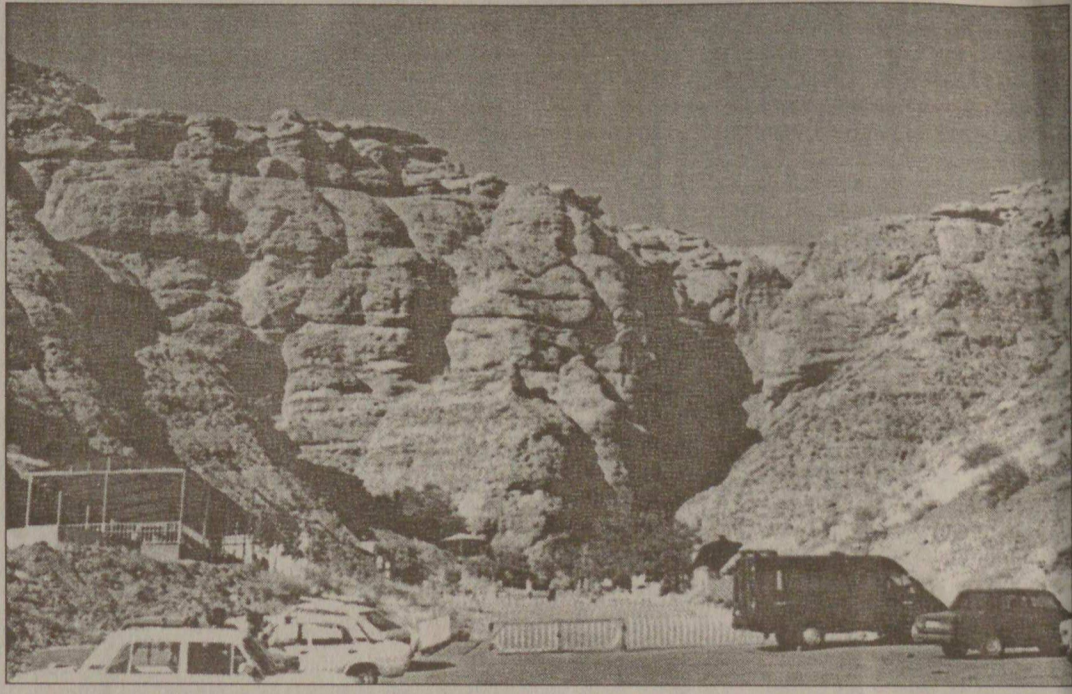


Naxçıvan Muxtar Respublikasının arxeoloji abidələri haqqında ilk məlumatı K.A.Nikitin vermişdir. K.A.Nikitinin aşkar etdiyi daş çəkilər Naxçıvanın qədim düz mədənlərində istifadə edilmişdir.

1895-ci ildə Qızılburun yaxınlığında tapılan maddi mədəniyyət nümunələri, xüsusilə, boyalı keramika məmulatı və bəzək əşyaları elmi ictimaiyyətin böyük marağına səbəb olmuş, Naxçıvan abidələrinə diqqəti artırmışdır. XIX əsrin birinci yarısında İ.İ.Meşşaninov, A.A.Miller, Ə.K.Ələkbərov və digərlərinin rəhbərliyi ilə təşkil edilən elmi ekspedisiyalar Naxçıvanın arxeoloji abidələrlə zəngin olduğunu aşkarlamışdır. XX əsrin ortalarında O.H.Həbibullayevin Naxçıvanda apardığı arxeoloji araşdırmalar Cənubi Qafqazda ilk dəfə Eneolit mədəniyyətinin kəşfi ilə nəticələnmişdir. Naxçıvan arxeoloji abidələrinin öyrənilməsində O.H.Həbibullayev və V.H.Əliyevin böyük xidmətləri olmuşdur. Onların tədqiq etdiyi çoxtəbəqəli arxeoloji abidələr, xüsusilə, I Kültəpə və II Kültəpə yaşayış yerləri nəinki Azərbaycanın, həmçinin Cənubi Qafqaz və Yaxın Şərqi abidələrinin xronoloji çərçivəsinin müəyyən edilməsində böyük əhəmiyyətə malik olmuşdur. Müxtəlif illərdə Q.M.Aslanov, S.M.Kaşkay, V.İ.İbrahimov, M.M.Seyidov, A.Q.Seyidov, Q.H.Ağayev, V.B.Baxşəliyev, Ə.H.Bədəlov, M.M.Hüseynov, Ə.Q.Cəfərov, Ə.İ.Novruzlu, S.H.Aşurov, N.Ə.Müseybli, H.Q.Əliyev və digərlərinin araşdırmaları nəticəsində Naxçıvanda xeyli arxeoloji abidə və zəngin maddi mədəniyyət nümunələri aşkar olunmuşdur. Uzun illərin axtarıları zamanı aş-



# Naxçıvanda arxeoloji tədqiqatlar

kar olunan arxeoloji abidələr Naxçıvanın Cənubi Qafqazda formalaşan bir sıra arxeoloji mədəniyyətlərin beşiyi olduğunu göstərmişdir.

Məlum olmuşdur ki, Cənubi Qafqazda geniş yayılan Kür-Araz mədəniyyəti öz başlanğıcını Naxçıvandan götürmüşdür. Naxçıvanın əlverişli təbii-coğrafi şəraiti nəinki qədim əkinçi-maldar tayfaların məskunlaşması üçün şərait yaratmış, həmçinin ticarət əlaqələrinin və köç yollarının da kəsişmə nöqtəsi olmuşdur.

Orta Tunc dövründə Naxçıvanda iqtisadi-mədəni tərəqqi xüsusilə yüksək inkişaf səviyyəsinə çatmışdır. Arxeoloji araşdırmalar bu dövrdə Naxçıvanın Urmiya hövzəsi və Şərqi Anadolu ilə vahid iqtisadi mədəni rayona daxil olduğunu, Orta Tunc dövrü mədəniyyətinin oturaq və yarımköçəri həyat tərzini keçirən tayfalar tərəfindən yaradıldığını göstərir. Cənubi Qafqazın digər rayonlarından fərqli olaraq Naxçıvanda boyalı qablar mədəniyyəti daha çox inkişaf etmiş və müxtəlif mərhələlərdən keçmişdir. Orta Tunc dövründə Naxçıvanda mövcud olan qala tipli yaşayış yerlərinə Ön Asiya ölkələrində indiyədək rast gəlinməməsi, bu ərazidə böyük iqtisadi qüdrətə malik tayfa ittifaqlarının formalaşdığını və onların Yaxın Şərqi tarixində önəmli rol oynadığını göstərir.

Son zamanlar aparılan arxeoloji araşdırmalar zamanı Naxçıvanın Orta Tunc dövrü mədəniyyətinin formalaşmasında Lullubi və Naxçıvanın mühüm rol oynadığını aydınlaşdırılmışdır.

Gəmiqaya təsvirləri Naxçıvanın Tunc dövrü mədəniyyətinin ayrılmaz tərkib hissəsidir. Gəmiqaya təsvirlərində rastlanan astral rəsmlər, heyvan təsvirləri, ov və ritual rəqs səhnələri Azərbaycanda məskunlaşan qədim tayfaların zəngin mənəvi dünyasından xəbər verir. Qaya təsvirlərində müəyyən mərasimlərin keçirilməsi ilə bağlı olan səhnələr xüsusilə diqqətə layiqdir. İnsanların həyatının təmin edilməsi məqsədi ilə müəyyən ovsunların keçirilməsi, gərəksiz ova yasaq qoyulması, həyatın kosmik başlanğıc tərəfindən idarə olunması ilə bağlı inanclar qədim ideologiyanın əsasını təşkil etmişdir. Araşdırmalar göstərir ki, Gəmiqaya təsvirlərində iki əsas mövzu - məhsuldarlığın təmin olunması və əks başlanğıcların mübarizəsi əsas yer tutmuşdur.

Arxeoloji araşdırmalarla eramızdan əvvəl II minilliyin ikinci yarısında Naxçıvanda Xocalı-Gədəbəy mədəniyyəti üçün xarakterik olan əlamətlərin yayıldığı müəyyən edilmişdir. Araşdırmalar Xocalı-Gədəbəy mədəniyyəti tayfalarının Naxçıvanda uzun müddət məskunlaşaraq siyasi hadisələrə qarışdığını göstərir. Naxçıvanda Xocalı-Gədəbəy mədəniyyətinin yayılması, bu mədəniyyəti daşıyan tayfaların Urmiya hövzəsində baş verən siyasi hadisələrə müdaxiləsi və cənuba doğru hərəkəti olmuşdur. Arxeoloji abidələrin tədqiqi bu tayfaların yarımköçəri həyat tərzini keçirdiyini, dağlıq və dağətəyi bölgələrdə məskunlaşaraq maldarlıqla məşğul olduğunu göstərir. Qədim abidələrin tədqiqi eramızdan əvvəl II minilliyin sonu və I minilliyin əvvəllərində Naxçıvanda məskunlaşan tayfaların etnik cəhətdən yekcins olmadığını, lakin onlar arasında etnik mədəni birləşmə prosesinin başa çatdığını göstərir. Bu dövrdə son inkişaf mərhələsini yaşayan boyalı qablar mədəniyyətinin Xocalı-Gədəbəy mədəniyyəti ilə birləşmə prosesi arxeoloji materiallarda aydın şəkildə izlənməmişdir.

Naxçıvan abidələrinin tədqiqi eramızdan əvvəl II minilliyin sonu və I minilliyin əvvəllərində bu ərazidə məskunlaşan tayfaların siyasi fəallığının xeyli artdığını göstərir. Bu hadisələrin inkişafında Azərbaycanın cənub torpaqlarına Assur və Urartu basqınlarının güclənməsinin də müəyyən rolu olmuşdur. Urmiya hövzəsindəki abidələrdə Xocalı-Gədəbəy tipli keramikaya rast gəlinməsi bunu aydın şəkildə göstərir.

Naxçıvan ərazisi Yaxın Şərqi ən qüdrətli dövlətlərindən biri olan Urartu ilə qonşu olduğu üçün bəzi tədqiqatçılar Urartu mixi yazılarının axtaracağı üçün Naxçıvan ərazisinə arxeoloji səfərlər təşkil etmişlər, lakin onların araşdırmaları uğurlu nəticə verməmişdir. Son zamanlar İtaliyada nəşr olunan bir məqalədə Culfa rayonunun Xoşkeçin kəndi yaxınlığında aşkar olunan urartulara aid bir kitabə haqqında məlumat verilmişdir. Lakin kitabənin yeri indiyədək Azərbaycan arxeoloqları tərəfindən təsbit olunmamışdır. Kitabənin mətni bu ərazinin urartulara məxsus olmadığını, onların buraya yalnız işğalçı yürüşlər təşkil etdiyini təsdiq edir. Ümumiyyətlə, arxeoloji araşdırmalar, habelə Urartu mixi yazılarının tədqiqi göstərir ki, onların işğal etdikləri ərazilərdə əhalinin etnik tərkibi

yejcins olmamış, arxeoloji ədəbiyyatda Urartu mədəniyyəti adı ilə tanınan mədəniyyət isə müxtəlif xalqlara məxsus olmuşdur.

Naxçıvanda Batabat yaylağında aşkar edilən qaya məzarı, Yurdçu sərdabəsi, Şərur rayonu ərazisindən tapılan tunc kəmərlər və tunc möhür Demir dövründə Ön Asiya mədəniyyətinin, xüsusilə, Urartu mədəniyyətinin Naxçıvana müəyyən təsir etdiyini göstərir. Naxçıvanın Urartu ilə qonşuluqda yerləşməsi belə bir təsir üçün şərait yaratmışdır. Lakin Naxçıvanın Demir dövrü mədəniyyəti Urartu mədəniyyətindən tamamilə fərqlənir. Oğlanqala yaşayış yerinin tədqiqi Naxçıvanın Demir dövrü mədəniyyəti üçün çəhrayı və boz rəngli keramika ilə seçilən komplekslərin xarakterik olduğunu, Muncuqlutəpə, Xalı-Kesan, Mərdangöl və digər abidələrin tədqiqi isə bu dövrdə Naxçıvanda tamamilə fərqli bir mədəniyyətin olduğunu göstərir.

Skiflərlə bağlı tapıntılar az olsa da, tək-tək əldə edilən maddi mədəniyyət nümunələri kimmer-skif-sak tayfalarının eramızdan əvvəl VII əsrdə Naxçıvanda məskunlaşdığını göstərir. Naxçıvanda skiflərlə bağlı toponimlərin olması da bunu təsdiq edir.

Naxçıvan arxeoloji abidələrinin tədqiqi göstərir ki, Eneolit dövründən başlayaraq Demir dövründə Naxçıvanda etnik və mədəni baxımdan bir-birinə yaxın olan türk mənşəli tayfalar - Şümer, Şubar, Kutı, Lullubi, Naxç, Su və Turukki tayfaları məskən salmışdır. Bu tayfaların yaratdığı mədəniyyət zaman-zaman müəyyən dəyişikliyə uğrasa da, Azərbaycan türklərinin formalaşmasında böyük rol oynamış, xalqımızın etnoqrafiyası və folklorunda indiyədək qorunub saxlanmışdır.

**Vəli BAXŞƏLİYEV,**  
tarix elmləri namizədi,  
AMEA-nın Naxçıvan bölməsi